

Crynodeb o Gyd-destun Polisi Cymru ar gyfer Mynediad i Dir ar gyfer Ffermydd Cymunedol

Dylid darllen y crynodeb hwn o gyd-destun polisi Cymru ar y cyd â'r crynodeb polisi ehangach, sydd i'w weld yma. Mae'n archwilio polisiâu ar fynediad cymunedol i dir mewn mannau eraill yn y Deyrnas Unedig, sy'n darparu cyd-destun ehangach ar gyfer cymharu polisi Cymru.

Deddfwriaeth a pholisi datganoledig

Mae llywodraeth leol, yr amgylchedd ac amaethyddiaeth i gyd yn feysydd polisi sydd wedi'u datganoli, sy'n golygu bod deddfwriaeth ar y meysydd hyn yn cael ei phenderfynu gan y Senedd yng Nghaerdydd yn hytrach na'r Senedd yn San Steffan ac yn cael ei gweithredu gan Lywodraeth Cymru a chyrrff eraill yng Nghymru.

Fodd bynnag, mae Deddfau gan Senedd San Steffan o hyd sy'n berthnasol i Gymru naill ai oherwydd eu bod wedi rhagflaenu datganoli neu oherwydd eu bod yn rhoi'r grym penodol i Lywodraeth Cymru wneud deddfwriaeth ar feysydd penodol.

Mae deddfwriaeth gyffredinol Cymru, sy'n berthnasol i fynediad cymunedol a newydd-ddyfodiaid i dir yn cynnwys Deddf Llesiant Cenedlaethau'r Dyfodol (Cymru) 2015 a Deddf yr Amgylchedd (Cymru) 2016 a gallai datblygiadau mewn polisi bwyd ac amaethyddiaeth hefyd gael effeithiau anuniongyrchol ar newydd-ddyfodiaid a mynediad cymunedol i dir.

Pa bolisiau cyfredol ac arfaethedig sy'n rheoli'r defnydd o dir cyhoeddus yn benodol a beth maen nhw'n ei ddweud?

Mae awdurdodau cyhoeddus Cymru yn dod o dan Adran 123 o Ddeddf Llywodraeth Leol 1972, sy'n caniatáu iddynt werthu tir ac asedau. I ddechrau roedd yn ofynnol iddynt werthu am y gwerth gorau, oni bai eu bod wedi cael caniatâd yr Ysgrifennydd Gwladol, a drosglwyddwyd yn ddiweddarach i Lywodraeth Cymru ar ôl datganoli. Fodd bynnag, mae Caniatâd Gwaredu Cyffredinol (Cymru) 2003 yn datgan nad¹ oes angen i gyrff cyhoeddus mwyach geisio caniatâd ar gyfer gwerthu am lai na'r gwerth ariannol uchaf, lle mae'r iswerth yn £2 filiwn neu lai, os yw'r corff yn credu y byddai gwerthiant islaw'r gyfradd orau yn cyfrannu at hybu neu wella llesiant economaidd, cymdeithasol ac amgylcheddol yr ardal gyfan neu ran ohoni, neu'r cyfan neu unrhyw un o bobl yr ardal. Lle nad yw'r amodau hyn yn

¹ Y Caniatâd Gwaredu Cyffredinol yn cwmpasu cynghorau sir a chynghorau bwrdeistref sirol, cynghorau cymuned, awdurdodau tân a gyfansoddwyd gan gynllun cyfunol, awdurdodau heddlu ac awdurdodau parciau cenedlaethol.

Resilient Green Spaces Mannau Gwyrdd Gwydn



cael eu bodloni, mae'n dal yn bosibl gwerthu am lai na'r gwerth gorau, ond mae angen caniatâd Llywodraeth Cymru.

Byddai'r darpariaethau hyn felly'n galluogi cyngor i werthu, prydlesu neu drwyddedu tir i grŵp cymunedol, hyd yn oed os na allai'r grŵp cymunedol hwnnw gynnig y cynnig uchaf.

Rhaid i'r awdurdod lleol benderfynu a yw cynnig yn bodloni'r amodau ac fe'i cynghorir i geisio cyngor allanol. Gall hyn arwain at ddull mwy gofalus.

Mae beichiau gweinyddol o hyd ar gynghorau megis gofynion i hysbysebu yn y papur lleol lle caiff asedau eu gwerthu neu eu prydlesu am dros 7 mlynedd. Gall hyn hefyd gyfrannu at agwedd mwy gofalus.



Hawl Cymunedol i Brynu

Yn wahanol i'r Alban (Llywodraeth yr Alban / Llywodraeth na h-Alba (2017) a Lloegr (Yr Adran Cymunedau a Llywodraeth Leol, 2011), nid oes gan Gymru unrhyw Hawl Cymunedol i Brynu na Hawl i Gynnig deddfwriaethol ar eiddo cyhoeddus neu breifat. Ni gymhwyswyd y darpariaethau mewn perthynas ag Asedau o Werth Cymunedol o² dan Ddeddf Lleoliaeth (2011), sy'n gymwys yn Lloegr, i Gymru, gyda Llywodraeth Cymru yn penderfynu yn 2014 i beidio â gweithredu ei darpariaethau (Griffiths, 2014)

Roedd adroddiad o Gomisiwn Cwmnïau Cydweithredol a Chydfuddiannol Cymru (2014), wedi canfod cefnogaeth gref i ddarpariaeth o'r fath a nododd fod Cymru wedi cael y cyfle i basio deddfwriaeth a ddysgodd o brofiad Lloegr. Yn dilyn ymgynghoriad yn 2015 ar y mater, yn 2015, nododd y Gweinidog Cymunedau y pryd hynny, Lesley Griffiths (2015), gefnogaeth drawsbleidiol i gynyddu pwerau cymunedau mewn perthynas â phrynu asedau o werth cymunedol. Addawodd y byddai bil yn gweithredu darpariaethau'r Ddeddf Lleoliaeth 2011 yn cael ei basio yn nhymor y Senedd 2016-2021. Fodd bynnag, nid yw hyn wedi digwydd.

Ers hynny mae Comisiynydd Cenedlaethau'r Dyfodol (2019) wedi argymhell cryfhau gallu cymunedau i gaffael asedau. Mae ei dogfen strategaeth *Taith i Gymru o Gymunedau Cydlynol yn pwysleisio rôl ganolog asedau cymunedol a sefydliadau angori cymunedol ac yn argymhell y dylai Llywodraeth Cymru felly "gefnogi a grymuso cymunedau i gaffael asedau sydd o bwys i bobl leol."*

Canfu ymchwil gan y Sefydliad Materion Cymreig (IWA), a gyhoeddwyd ym mis Chwefror 2022 ², mai cymunedau Cymru sydd â'r grym lleiaf ym Mhrydain o ran perchnogaeth tir ac asedau eraill o werth cymunedol. Canfuwyd y byddai 68% o'r cyhoedd yng Nghymru yn cefnogi deddfwriaeth i roi hawl y cynnig cyntaf i gymunedau brynu asedau cymunedol allweddol megis tir, neuaddau pentref a thafarndai cyn iddynt gael eu rhestru ar y farchnad agored.

Mae argymhellion yr IWA yn cynnwys:

1. Bil Grymuso Cymunedol yn sefydlu cofrestr o asedau cymunedol ac yn rhoi hawl gyntaf statudol i gymunedau wrthod y rhain pan gynigir eu gwerthu neu eu trosglwyddo.
2. Cronfa Asedau Cymunedol wedi'i hariannu'n dda, yn seiliedig ar Gronfa Dir yr Alban sy'n dosbarthu grantiau rhwng £5,000 ac £1m.
3. Pecyn cymorth cydgysylltiedig i gynorthwyo cymunedau, yn canolbwyntio'n arbennig ar gymunedau difreintiedig.

² "Mae adeilad neu dir arall yn ased o werth cymunedol os yw ei brif ddefnydd wedi'i ddefnyddio'n ddiweddar neu'n cael ei ddefnyddio ar hyn o bryd i hybu lles cymdeithasol neu fuddiannau cymdeithasol y gymuned leol a gallai wneud hynny yn y dyfodol" (Fy Nghymuned, 2020: 1)

4. Polisi gwerth cymdeithasol sy'n berthnasol i gyrff cyhoeddus sy'n dymuno gwerthu neu brydlesu tir neu asedau.
5. Lle nad yw trosglwyddo asedau yn bosibl, dylid cefnogi cymunedau fel partneriaid cyfartal mewn cynlluniau rheoli asedau yn y dyfodol.

Trosglwyddo Asedau Cymunedol

Er gwaethaf diffyg unrhyw Hawl i Brynu Cymunedol penodol, mae'n dal yn bosibl i gymunedau gymryd tir neu adeiladau drosodd trwy Drosglwyddiad Ased Cymunedol. Mae Ystadau Cymru (2019), sy'n rhan o Lywodraeth Cymru, wedi creu canllawiau ar Drosglwyddo Asedau Cymunedol gan nodi enghreifftiau a phrosesau arferion gorau y dylai ymgeiswyr a chynghorau fynd drwyddynt. Sylwch nad yw hyn yn berthnasol i dir Llywodraeth Cymru ei hun gan gynnwys tir a reolir gan Cyfoeth Naturiol Cymru (CNC). Mae Ystadau Cymru yn diffinio Trosglwyddiad Ased Cymunedol (CAT) fel pan fydd Corff Sector Cyhoeddus yn trosglwyddo rheolaeth a/neu berchnogaeth ased eiddo i gyngor cymuned neu Grŵp Trydydd Sector/Cymunedol. Bydd hyn weithiau'n cynnwys darparu unrhyw wasanaethau cysylltiedig.

Defnyddiwyd CATs yn bennaf fel modd o gadw gwasanaethau a chyfleusterau allweddol a allai fod wedi cau fel arall oherwydd diffyg cyllid. Fodd bynnag, mae Ystadau Cymru hefyd yn nodi bod trosglwyddo ased i reolaeth gymunedol yn fodd o gyflawni newid cymdeithasol, economaidd ac amgylcheddol cadarnhaol a gellir ei ddefnyddio i hyrwyddo nodau Deddf Llesiant Cenedlaethau'r Dyfodol. Er bod y canllawiau'n cyfeirio at adeiladau a thir, nid oes dim ynddo sy'n ymdrin yn benodol â ffermydd sirol na chreu ffermydd cymunedol newydd gyda thir sy'n eiddo i'r cyngor. Yn unol â Chaniatâd Cyffredinol 2003, mae'r canllaw yn ei gwneud yn glir y gall trosglwyddiadau fod yn llai na gwerth gorau, lle byddai buddion amgylcheddol neu gymdeithasol.

Fodd bynnag, mae'r canllawiau hefyd yn glir nad oes unrhyw rwymedigaeth ar awdurdodau cyhoeddus i drosglwyddo asedau ac nad oes gofyniad i roi ffafriaeth i'r gymuned leol o ran gwerthiannau.

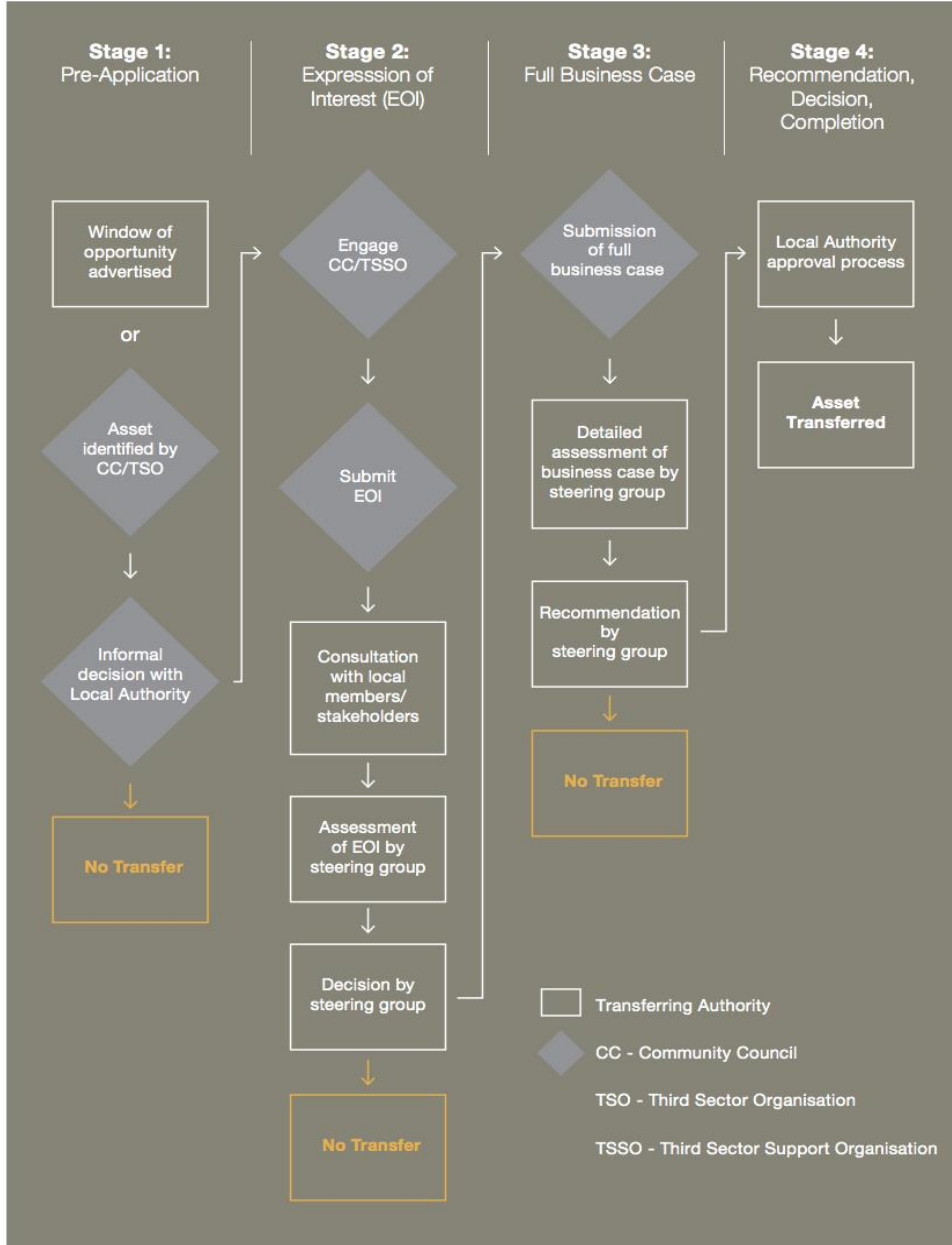
Proses CAT

Rhaid i unrhyw drosglwyddiad gael ei gychwyn gan yr Awdurdod Lleol. Mae Ystadau Cymru yn argymhell bod gyrff cyhoeddus yn hysbysebu unrhyw asedau y maent yn ceisio eu gwaredu yn y gymuned leol fel y gall grwpiau cymunedol wneud cais rhagweithiol.

Gall ymgeiswyr posibl gynnwys Cynghorau Tref a Chymuned, sefydliadau trydydd sector a grwpiau cymunedol. Rhaid iddynt gael eu hymgorffori'n gyfreithiol fel rhai nad ydynt yn gwneud elw. Mater i'r Awdurdod Lleol yw nodi'r gofynion sylfaenol ar gyfer y grŵp megis strwythurau llywodraethu; sgiliau a gallu; dogfennau sydd eu hangen ac unrhyw ofynion

eraill. Cynghorir awdurdodau lleol i gynnal diwydrwydd dyladwy ar ymgeiswyr i sicrhau eu bod yn gallu cymryd drosodd yr ased a, lle bo'n berthnasol, gwasanaethau cysylltiedig.

Yr Awdurdod Lleol sy'n penderfynu ar y broses benodol; fodd bynnag, mae Ystadau Cymru yn argymhell y broses ganlynol:



Yr isafswm amser a gymerir fel arfer yw tua 6 mis, ond gall gymryd 2 flynedd yn aml.

Adolygiadau

Cyhoeddodd Is-adran Ymchwil Gymdeithasol a Gwybodaeth Llywodraeth Cymru adolygiad yn 2021 o brosesau a chanlyniadau CAT (Coates et al, 2021). Roedd hyn yn dilyn ymchwil blaenorol (Coates & Prosser, 2018) i brofiad Cynghorau Tref a Chymuned o CATs yn 2018. Ymdriniwyd â mwyafrif helaeth yr enghreifftiau a phwrpas tybiedig y rhan fwyaf o CATs oedd achub ased cymunedol a/neu wasanaeth sydd mewn perygl o gael ei golli oherwydd toriadau yng nghyllideb y cyngor. Nid oedd unrhyw sôn am ffermydd cyngor na thir ar gyfer ffermydd cymunedol. Serch hynny, gall rhai o'u canfyddiadau fod yn berthnasol o hyd.

Canfu'r ymchwilwyr fod materion allweddol a benderfynodd a oedd y CAT yn llwyddiannus yn cynnwys:

1. Amseru: roedd y rhai a roddodd ddigon o amser i gymunedau, yn tueddu i gael canlyniadau gwell na'r rhai a frysiodd. Roedd dulliau graddol o amseru hefyd yn gweithio'n dda.
2. Cyfathrebu: roedd gan y rhai â sianeli cyfathrebu da fwy o ymrwymiad gan y gymuned ac roedd y trosglwyddiadau'n gweithio'n well.
3. Hyblygrwydd: digon o hyblygrwydd i roi cyfrif am amgylchiadau unigol y trosglwyddai a chaniatáu i'r ddwy ochr drafod cyfrifoldebau. Roedd proses ymgeisio/cymeradwyo a oedd yn gymesur â'r cyfle dan sylw hefyd o gymorth.
4. Daliadaeth: roedd perchnogaeth yr ased yn caniatáu i'r trosglwyddai fenthycu yn ei erbyn a chreu hanes ariannol; fodd bynnag, roedd yr adroddiad yn nodi efallai na fyddai hyn yn addas ar gyfer yr holl grwpiau cymunedol ac asedau, gan eu bod hefyd yn etifeddu'r holl rwymedigaethau.

Ymhlith y ffactorau allweddol a achosodd i grwpiau cymunedol frwydro roedd:

1. Diffyg cyngor a chefnogaeth i grwpiau cymunedol.
2. Dim digon o gyllid ac yn arbennig diffyg grantiau cyfalaf, gan ei gwneud yn anodd i grwpiau cymunedol gael cyllid i gymryd drosodd prosiect neu golli allan i brynwyr masnachol.
3. Heriau gyda staffio a throsiant gwirfoddolwyr uchel.

Ymchwiliad Pwyllgor Llywodraeth Leol y Senedd i Asedau Cymunedol

Mae Pwyllgor Llywodraeth Leol a Thai y Senedd (2022), ar adeg ysgrifennu hwn (Gorffennaf 2022) yn y broses o gynnal adolygiad o asedau cymunedol. Cylch gorchwyl y Pwyllgor ar gyfer yr ymchwiliad yw:

- A yw'r fframwaith statudol a pholisi presennol yn grymuso cymunedau yng Nghymru i ddatblygu asedau cymunedol;
- I ba raddau y mae'r cynllun Trosglwyddo Asedau Cymunedol yn hyrwyddo ac yn cefnogi datblygiad effeithiol asedau cymunedol;

- Archwilio'r rhwystrau a'r heriau a wynebir gan gymunedau wrth gymryd perchnogaeth o asedau cymunedol cyhoeddus neu breifat, gan gynnwys cyllid a gwasanaethau cymorth;
- Darganfod pa wersi y gellir eu dysgu o'r tu hwnt i ffin Cymru.

Er nad yw'n ymwneud yn benodol â thir, mae'n debygol y bydd ei gasgliadau a'i argymhellion yn berthnasol i dir yn ogystal ag adeiladau.

Pa bolisiau sy'n ymwneud â chyrff cyhoeddus nad ydynt yn ymwneud yn uniongyrchol â pherchnogaeth neu reolaeth tir ond a allai fod yn berthnasol o hyd?

Mae **Deddf Llesiant Cenedlaethau'r Dyfodol (2015)** yn ei gwneud yn ofynnol i gyrff cyhoeddus yng Nghymru ystyried effeithiau hirdymor eu penderfyniadau. Yn benodol, mae WBFGA yn nodi diben cyffredin sy'n gyfreithiol rwymol i 7 nod llesiant:

1. Cymru gyfrifol ar lefel fyd-eang
2. Cymru lewyrchus
3. Cymru gydnerth
4. Cymru iachach
5. Cymru fwy cyfartal
6. Cymru o gymunedau cydlynol.
7. Cymru â diwylliant bywiog lle mae'r Gymraeg yn ffynnu.

Mae'r Ddeddf yn berthnasol i 44 o gyrff cyhoeddus, gan gynnwys y 22 awdurdod lleol, 3 Awdurdod Parc Cenedlaethol a Chyfoeth Naturiol Cymru. Mae'n ofynnol iddynt weithredu yn unol â'r Egwyddor Datblygu Cynaliadwy, sy'n golygu mewn modd sy'n ceisio sicrhau bod anghenion y presennol yn cael eu diwallu heb beryglu gallu cenedlaethau'r dyfodol i ddiwallu eu hanghenion eu hunain.

Sefydlodd y Ddeddf rôl Comisiynydd Cenedlaethau'r Dyfodol, sy'n gwneud argymhellion i gyrff cyhoeddus yn ogystal â llunio adroddiadau ac argymhellion mwy cyffredinol. Nid oes gan y swyddfa unrhyw rôl orfodi, ond rhaid cyfiawnhau methu â dilyn yr argymhellion.

Rhaid i gyrff cyhoeddus gyhoeddi datganiadau llesiant sy'n nodi eu hamcan a sut y bydd yr amcanion hyn yn eu helpu i gyflawni'r saith nod. Yna mae'n rhaid iddynt adrodd yn flynyddol i weld a ydynt wedi cyflawni eu hamcanion a sut.

Perthnasedd Deddf Llesiant Cenedlaethau'r Dyfodol ar gyfer Mynediad i Dir Cymunedol

Resilient Green Spaces Mannau Gwyrdd Gwydn



Gallai sefydlu fferm gymunedol o bosibl helpu corff cyhoeddus i gyflawni pob un o'r saith nod llesiant ac mae'n arbennig o berthnasol i wella iechyd, cynyddu gwydnwch a chreu cymunedau cydlynol. Fodd bynnag, mae cyfyngiadau'r Ddeddf yn golygu, er y gellir ei defnyddio i annog Awdurdodau Lleol ac eraill i sicrhau bod tir ar gael i gymunedau lleol, ni fydd yn ddigon ar ei ben ei hun.

Yn gyntaf, mae'r ffaith na ellir gorfodi'r Ddeddf drwy'r llysoedd, yn golygu mai'r unig ganlyniad i fethiant i'w dilyn yw cyhoeddusrwydd gwael. Yn ail, mae cynnwys y nod o "Gymru Ffyniannus" yn golygu eu bod yn dal yn gallu cyfiawnhau gwerthu i'r cynigydd uchaf pan ddaw'n fater o waredu eu hasedau, gan gynnwys tir. Ymhellach, er gwaethaf Caniatâd Gwaredu Cyffredinol 2003, mae cyd-destun cyni yn golygu y gall cynghorau deimlo pwysau i flaenoriaethu enillion ariannol tymor byr.

Nid yw hyn yn gwneud WBFGA yn amherthnasol, gellir ei ddefnyddio o hyd fel lefel i berswadio cyrff cyhoeddus i ddefnyddio eu tir i gefnogi ffermydd cymunedol yn enwedig os gellir cynnwys hyn yn eu cynlluniau; fodd bynnag, mae ei effeithiau'n gyfyngedig cyn belled â bod diffyg dannedd cyfreithiol a bod cynghorau'n parhau i wynebu pwysau gwrthgyferbyniol.

Deddf yr Amgylchedd (Cymru) 2016

O dan adran 6 o Ddeddf yr Amgylchedd (Cymru) 2016 mae gan awdurdodau cyhoeddus sy'n arfer eu swyddogaethau mewn perthynas â Chymru ddyletswydd i gynnal a gwella bioamrywiaeth a hybu cydnerthedd ecosystemau. Mae hyn yn mynd y tu hwnt i safleoedd dynodedig arbennig ac yn cynnwys tir trefol a gwledig.

Rhaid i awdurdodau cyhoeddus baratoi a chyhoeddi cynllun sy'n nodi'r hyn y maent yn bwriadu ei wneud i gynnal a gwella bioamrywiaeth a hybu gwytnwch ac adrodd bob tair blynedd ar sut y maent wedi cydymffurfio â'r ddyletswydd hon.

Er mwyn cydymffurfio â'r ddyletswydd, dylai awdurdodau cyhoeddus ymgorffori'r gwaith o ystyried bioamrywiaeth ac ecosystemau yn eu ffordd gynnar o feddwl a chynllunio busnes, gan gynnwys unrhyw bolisiau, cynlluniau, rhaglenni a phrosiectau, yn ogystal â'u gweithgareddau o ddydd i ddydd.

Mae Deddf yr Amgylchedd (Cymru) hefyd yn cynnwys darpariaethau i CNC wneud cytundebau rheoli tir gyda pherson sydd â buddiant yn y tir hwnnw (e.e. perchnogaeth, les neu drwydded) er mwyn hyrwyddo a diogelu adnoddau naturiol Cymru.

Perthnasedd Deddf yr Amgylchedd (Cymru) 2016 i sefydlu fferm gymunedol



Er nad yw Deddf yr Amgylchedd (Cymru) yn ymdrin yn benodol â mynediad cymunedol i dir na chreu ffermydd cymunedol newydd, os gall grwpiau sydd am sefydlu fferm ddangos eu bod yn bwriadu gwneud hynny gyda dulliau ffermio sy'n cefnogi bioamrywiaeth, yna dylai hyn helpu eu hachos i'r awdurdod lleol. I'r gwrthwyneb, pe bai creu fferm newydd yn cael ei ystyried yn fygythiad i fioamrywiaeth ar safle penodol, yna gallai Deddf yr Amgylchedd (Cymru) wneud yr awdurdod lleol yn llai tueddol o drosglwyddo perchnogaeth neu reolaeth ar y tir.

Deddfuriaeth Berthnasol ar gyfer y Dyfodol

Y Bil Bwyd (Cymru). yn cael ei ddatblygu ar hyn o bryd fel bil aelodau preifat a bydd yn dod i mewn i'r Senedd ym mis Rhagfyr 2022. Er nad yw'n mynd i'r afael yn uniongyrchol â'r defnydd o dir cyhoeddus na mynediad at dir cymunedol, mae'n ceisio cryfhau systemau bwyd lleol a chynyddu caffael cyhoeddus. Mae cynigion presennol yn cynnwys datblygu cynlluniau bwyd lleol gan awdurdodau lleol a allai gynnwys defnyddio tir cyhoeddus ar gyfer fferm gymunedol. Mae hwn yn cael ei gyflwyno gan Aelod Cynulliad unigol, Peter Fox, yn hytrach na Llywodraeth Cymru, sy'n golygu bod ei botensial ar gyfer llwyddiant yn aneglur; fodd bynnag, mae'n bendant yn un i'w wyllo.

Cynhwyswyd y Strategaeth Fwyd Cymunedol yn y rhaglen Lywodraethu 2021-2026. Mae Llywodraeth Cymru yn dal i fod yn y camau ymgynghori o ddatblygu hyn ac ychydig o wybodaeth sydd wedi'i chyhoeddi am eu cynlluniau. Fodd bynnag, mae'n cyflwyno llwybr posibl ar gyfer polisiau sy'n cefnogi mynediad i dir ar gyfer cynhyrchu bwyd cymunedol.

Bil Amaethyddiaeth (Cymru). Disgwylir iddo ddod i mewn i'r Senedd yn hydref 2022. Bydd rhan fawr o'r Bil yn galluogi'r **Cynllun Ffermio Cynaliadwy**, sy'n disodli Cynllun y Taliad Sylfaenol, nawr bod y DU wedi gadael yr Undeb Ewropeidd a'i Pholisi Amaethyddol Cyffredin. Nid yw'r cynigion diweddaraf ar gyfer y cynllun hwn (Llywodraeth Cymru, 2022) yn mynd i'r afael â mynediad i dir; fodd bynnag, mae rhywfaint o gefnogaeth i gadwyni cyflenwi lleol, a all chwarae rhan wrth gefnogi cadwyni cyflenwi byr. Dywedir bod y Gweinidog Amaeth, Lesley Griffiths, yn ystyried strategaeth ar gyfer ffermydd cyngor (Kay, 2022) fel rhan o waith ehangach i sicrhau bod ffermwyr tenant yn gallu cael mynediad at y cynllun. Bydd ymgynghoriadau hefyd yn y dyfodol ar y cynllun a'r Bil felly mae'n werth gwyllo'r ddau.

Mae Mannau Gwyrdd Gwydn yn brosiect partneriaeth gwerth £1.27m sy'n cael ei arwain gan Ffermydd a Gerddi Cymdeithasol i dreialu systemau bwyd wedi'u hail-leoli gan ddefnyddio cymunedau a'u mannau gwyrdd fel yr ysgogiad ar gyfer newid ledled Cymru tan fis Mehefin 2023.

Mae'r prosiect hwn wedi derbyn cyllid drwy Gymunedau Gwledig Llywodraeth Cymru – Rhaglen Datblygu Gwledig 2014-2020, a ariennir gan Gronfa Amaethyddol Ewrop ar gyfer Datblygu Gwledig a Llywodraeth Cymru.

Llyfryddiaeth

Coates, J., Nickson, S., Owens, N., a Smith, H. (2021).

Trosoglwyddo asedau cymunedol: ymchwil gyda'r trydydd sector, awdurdodau lleol a chynghorau cymuned a thref Caerdydd: Llywodraeth Cymru, adroddiad GSR rhif 33/2021 Ar gael yn: <https://llyw.cymru/trosoglwyddo-ased-cymunedol> [Cyrchwyd ar 11 Gorffennaf 2022]

Coates, J., a Prosser, N., (2018) *Rheoli a darparu gwasanaethau ac asedau mewn cynghorau cymuned a thref: Ymchwil gyda'r sector.* Caerdydd: Llywodraeth Cymru, adroddiad GSR rhif 7/2018 [ar-lein] ar gael yn: <https://gov.wales/sites/default/files/statistics-and-research/2019-06/180131-management-delivery-services-assets-community-town-councils-cy.pdf> [Cyrchwyd ar 11 Gorffennaf 2022]

Yr Adran Cymunedau a Llywodraeth Leol (2011). *Arweinlyfr Saesneg clir i Ddeddf Lleoliaeth.* [ar-lein] Ar gael yn: https://assets.publishing.service.gov.uk/government/uploads/system/uploads/attachment_data/file/5959/1896534.pdf [cyrchwyd 11 Gorffennaf 2022]

Evans, D. (2021) *P-05-1112 Helpu Cymunedau Cymraeg i Brynu Asedau Cymunedol: Gweithredu Rhan 5 Pennod 3 o Ddeddf Lleoliaeth 2011, Gohebiaeth – Deisebydd i'r Pwyllgor, 01.02.21* [Ar-lein] Ar gael yn: <https://business.senedd.cymru/documents/s112515/01.02.21%20Correspondence%20-%20Petitioner%20to%20the%20Committee.pdf> [cyrchwyd 11 Gorffennaf 2022]

Bwrdd Bwyd a Diod [2022] *Strategaeth Fwyd Gymunedol*
<https://businesswales.gov.wales/foodanddrink/community-food-strategy>

Comisiynydd Cenedlaethau'r Dyfodol (2019) *Taith i Gymru o Gymunedau Cydlynol* [ar-lein] ar gael yn: <https://www.futuregenerations.wales/wp-content/uploads/2019/09/Cohesive-Wales-Topic-4.pdf> [cyrchwyd 11 Gorffennaf 2022]

Griffiths, L., (2014) *Datganiad Ysgrifenedig - Asedau o fesurau Gwerth Cymunedol sydd wedi'u cynnwys yn Ndedf Lleoliaeth 2011* [ar-lein] Ar gael yn <https://llyw.cymru/datganiad-ysgrifenedig-asedau-cymunedol-gwerth-mesurau-cynnal-lleoliaeth-act-2011> [cyrchwyd ar 11 Gorffennaf 2022]

Resilient Green Spaces Mannau Gwyrdd Gwydn



Griffiths, L., (2015) *Datganiad Ysgrifenedig - Asedau o Werth Cymunedol* [ar-lein] ar gael yn:
<https://gov.wales/written-statement-assets-community-value-0>

Sefydliad Materion Cymreig (2022) [ar-lein] ar gael yn: *Ein Tir: Cymunedau a Defnydd Tir*
<https://www.iwa.wales/our-work/work/our-land-communities-and-land-use/> [cyrchwyd 11 Gorffennaf 2022]

Kay, A. (2022) 'Llywodraeth Cymru i ystyried strategaeth ffermydd sirol', *Farmers Guardian 08 Mehefin 2022*
[ar-lein] ar gael yn: <https://www.fginsight.com/news/welsh-government-to-consider-county-Farms-strategy-128358> [Cyrchwyd ar 11 Gorffennaf 2022]

Fy Nghymuned (2020). *Beth yw Asedau o Werth Cymunedol (ACV)?* [ar-lein] Ar gael yn:
<https://mycommunity.org.uk/what-are-assets-of-community-value-acv> [cyrchwyd ar 11 Gorffennaf 2022]

Llywodraeth yr Alban / Llywodraeth na h-Alba (2017). *Deddf Grymuso Cymunedau (Yr Alban): crynodeb.* [ar-lein]
Ar gael yn: <https://www.gov.scot/publications/community-empowerment-scotland-act-summary/>
[cyrchwyd 11 Gorffennaf 2022]

Mae Deddf yr Amgylchedd (Cymru) 2016 ar gael yn:
<https://www.legislation.gov.uk/anaw/2016/3/contents/enacted> [cyrchwyd ar 11 Gorffennaf 2022]

Deddf Llywodraeth Leol 1972, a.123 sydd ar gael yn
<https://www.legislation.gov.uk/ukpga/1972/70/section/123> [fel ar 11 Gorffennaf 2022]

Caniatâd Gwaredu Cyffredinol (Cymru) 2003

Mae Deddf Llesiant Cenedlaethau'r Dyfodol (Cymru) 2015 ar gael yn:
<https://www.legislation.gov.uk/anaw/2015/2/contents> gyda gwybodaeth ategol ar gael
<https://www.futuregenerations.wales/> [cyrchwyd 11 Gorffennaf 2022]

Comisiwn Cwmnïau Cydweithredol a Chydfuddiannol Cymru (2014) *Adroddiad Comisiwn Cwmnïau
Cydweithredol a Chydfuddiannol Cymru* [ar-lein] ar gael yn:
<https://gov.wales/sites/default/files/publications/2019-05/report-of-the-welsh-co-operative-and-mutuals-commission.pdf> [cyrchwyd 11 Gorffennaf 2022]

Llywodraeth Cymru [2022] *Cynigion Amlinellol y Cynllun Ffermio Cynaliadwy ar gyfer 2025* [ar-lein] ar gael yn
<https://llyw.cymru/cynigion-amlinell-cynigion-cynigion-amlinellol-cynigion-cynigion-cynigion-cynigion-cynigion-amlinellol-cynigion-cynigion-cynigion-amlinellol-cynigion-cynigion-amlinellol-2025> [Cyrchwyd ar 12 Gorffennaf 2022]

Ystadau Cymru (2019) *Trosglwyddo Asedau Cymunedol (CAT): canllawiau i ymgeiswyr* [ar-lein] ar gael yn:
<https://gov.wales/community-asset-transfer-cat-guidance-applicants> [Cyrchwyd ar 11 Gorffennaf 2022]